

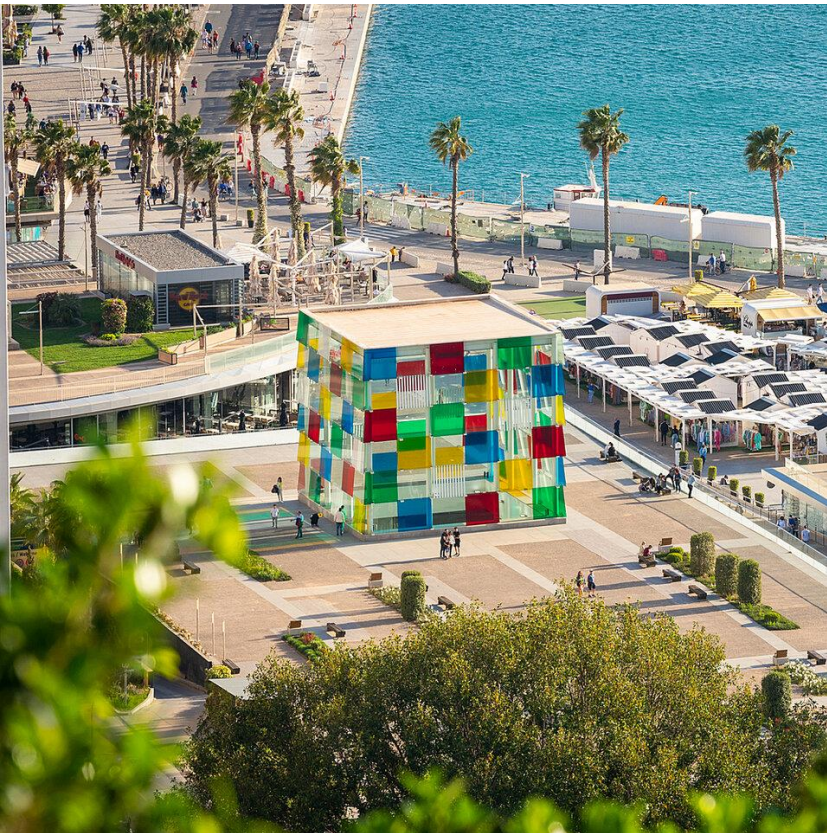
Observatorio de Turismo Sostenible de Málaga.

Movilidad

ÍNDICE

ÍNDICE	2
MOVILIDAD	3
CONTEXTO	3
RESULTADOS	4
Movilidad en Málaga: Vía aérea	4
Tráfico aéreo en el Aeropuerto de Málaga – Costa del Sol	4
Evolución de las entradas por aeropuerto Málaga – Costa del Sol	5
Perfil de los pasajeros	5
Evolución de la entrada de cruceros por el Puerto de Málaga	6
Tráfico Ferroviario en la Estación María Zambrano Málaga	6
N.º total de pasajeros procedentes de Madrid	6
Análisis del Tráfico Ferroviario en Rutas Clave de Málaga	7
Movilidad urbana en la ciudad de Málaga	7
Evolución de viajeros en transporte público Bus - Metro	7
Conectividad y Preferencias de Movilidad en Málaga: Desde la Llegada hasta la Exploración Interna	9
Medios de Transporte Utilizados para Llegar a Málaga	9
Movilidad Interna y elección de itinerarios en Málaga	9
CONCLUSIONES.....	10





MOVILIDAD CONTEXTO

La movilidad en Málaga se presenta como un fenómeno multidimensional, profundamente enraizado en la configuración geográfica y la dinámica socioeconómica de la ciudad. Geográficamente, Málaga conforma una de las más importantes aglomeraciones urbana del litoral mediterráneo español, situada en el centro de la Costa del Sol, presentando una influencia notable en los municipios cercanos (Torremolinos, Benalmádena, Rincón de la Victoria, etc.). Esto ha llevado a un desarrollo de una amplia red de infraestructuras de transporte que sitúa a Málaga como referente de movilidad por su excelente renta de situación altamente positiva, al estar conectada a nivel municipal, regional, nacional e internacional. La movilidad en Málaga también está marcada por una creciente preocupación por la sostenibilidad. En consonancia con las políticas nacionales y regionales, Málaga enfrenta el reto de equilibrar el crecimiento y la demanda turística con la necesidad de reducir las emisiones de CO2 y promover una transición hacia formas de transporte más sostenibles. La movilidad en Málaga no solo es un reflejo de su crecimiento urbano y económico, sino también cómo ha sido influenciada por su rol como destino turístico, de los más importantes de todo el Mediterráneo.

OBJETIVOS

- Instalar equipamientos que promuevan la movilidad sostenible en alojamientos turísticos (por ejemplo: dotación de puntos de recarga de vehículos eléctricos, disponibilidad de 1 o 2 bicis (eléctricas) a disposición de los usuarios).
- “Descentralización sostenible del turismo en la ciudad de Málaga” creando itinerarios sostenibles que redistribuyan el flujo turístico de la zona céntrica y saturada de la ciudad hacia los barrios, motivando de manera indirecta el uso de movilidad activa y/o eléctrica entre los visitantes en el destino.
- Reducir la dependencia del automóvil al favorecer el uso de medios de transporte sostenibles -movilidad peatonal, ciclista, en transporte público.
- Establecer convenios con empresas locales que promuevan el uso de vehículos eléctricos y/o sostenibles (coches de alquiler eléctricos, rutas turísticas con vehículos de movilidad blanda o eléctrica, etc.).

- Recuperar el espacio público para el uso y disfrute del ciudadano y del visitante.
- Ampliar la oferta de servicios de movilidad en el puerto hacia la ciudad, ofreciendo sistemas de movilidad eficaces y sostenibles.
- Uso de herramientas Big Data que permitan la visualización y análisis de la movilidad mediante sensores o tecnologías automatización para identificar flujos turísticos y zonas congestionadas.

RESULTADOS

Actualmente Málaga dispone de una destacada infraestructura de transporte, liderada por el tercer aeropuerto peninsular, una estación de ferrocarril ampliamente conectada, una terminal cruceros en crecimiento constante y una red de carreteras internas y externas muy desarrollada. Esta red la sitúa como el principal acceso a la Costa del Sol y a otras zonas de Andalucía.

Movilidad en Málaga: Vía aérea

Tráfico aéreo en el Aeropuerto de Málaga – Costa del Sol

El Aeropuerto de Málaga Costa del Sol ha establecido conexiones con 144 destinos únicos a través de 53 compañías en 2022. De las 256 rutas totales que ofrece, 35 son domésticas y 221 son internacionales, abarcando 36 países. Francia encabeza este listado con 49 rutas, seguido por el Reino Unido con 45. Alemania e Italia tienen 39 y 34 rutas respectivamente, y Estados Unidos ofrece 28. Estos cinco países constituyen una fracción considerable de las conexiones internacionales del aeropuerto, subrayando su relevancia en el tráfico aéreo tanto europeo como transatlántico.

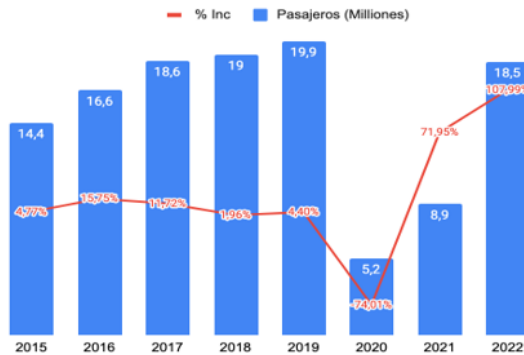
Adicionalmente, al observar las operaciones por aerolíneas, se evidencia que Ryanair domina en términos de rutas internacionales con 446.600 y 74.200 en rutas domésticas en 2022, mientras que Vueling cubre más rutas domésticas, con 154.800. EasyJet también muestra una presencia destacada de 193.900 internacionales. Las demás compañías, como Norwegian, Jet2.com, Transavia Holland y Wizz Air, mantienen una concentración mayormente en rutas internacionales. Estas cifras resaltan la vitalidad y diversidad de operaciones en el Aeropuerto de Málaga-Costa del Sol, reflejando su papel central como vía de entrada a Andalucía con el resto del mundo.

Figura 1: Principales compañías aéreas en el Aeropuerto de Málaga Costa del Sol en 2022



Fuente: Elaboración propia a partir de AENA

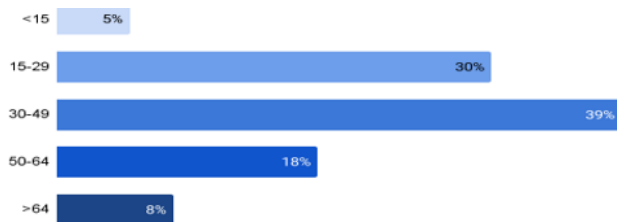
Figura 2: Tráfico de pasajeros en el aeropuerto de Málaga Costa del Sol 2015-2022



Fuente: Elaboración propia a partir de AENA

El aeropuerto de Málaga Costa del Sol, para el año 2023 contribuye con una cuota IBI total en instalaciones aeroportuarias de 10.173.022,45 €

Figura 3: Distribución porcentual de viajeros según rangos de edad en el Aeropuerto de Málaga 2022



Fuente: Elaboración propia a partir de AENA

Evolución de las entradas por aeropuerto Málaga – Costa del Sol

El aeropuerto de Málaga Costa del Sol, que para el año 2023 contribuye con una cuota IBI total en instalaciones aeroportuarias de 10.173.022,45 €, ha experimentado fluctuaciones significativas en el tráfico de pasajeros a lo largo de los años. Tras un periodo de expansión continua que marcó un pico en 2017, la instalación experimentó una moderación en su crecimiento, una señal probable de madurez en el mercado antes de la llegada de la pandemia. Este evento mundial trastoca la tendencia al provocar una caída histórica del 74% en 2020, reduciendo la cifra a 5.2 millones de pasajeros, un eco de las restricciones impuestas por la pandemia global y su impacto en la movilidad internacional.

La respuesta a la crisis sanitaria en 2021 marcó el comienzo de una recuperación notable, con un aumento significativo en el número de pasajeros reflejada en un incremento del 72%. En 2022, el aeropuerto experimentó un salto aún más significativo, con un aumento de más del 100%, llevando el número de pasajeros a cerca de 18,5 millones, una cifra que se acerca a los niveles prepandémicos y subraya la capacidad de Málaga para recuperarse y volver a atraer visitantes de manera efectiva. Además, se plantea seguir fomentando este crecimiento con una ampliación de la terminal T3.

Estos movimientos en el volumen de pasajeros son testimonio de los desafíos enfrentados por el sector aeroportuario y de la interdependencia entre turismo, economía y transporte aéreo. Con estos datos, el Aeropuerto de Málaga-Costa del Sol se perfila como un barómetro de tendencias más amplias en la movilidad aérea y turística, a la vez que destaca su importancia estratégica en la región.

Perfil de los pasajeros

El perfil de los pasajeros que transitan por el Aeropuerto de Málaga Costa del Sol muestra una concentración significativa en los grupos de edad central, con una presencia destacada de adultos y jóvenes. Estos viajeros, probablemente motivados por turismo y por negocios, son la columna vertebral del tráfico aéreo, mientras que los grupos de mayor edad y los menores de 15 años representan segmentos más pequeños, reflejando lógicamente los patrones de viaje que están influenciados por factores como el retiro activo y las vacaciones escolares. Estas tendencias subrayan oportunidades para servicios y marketing enfocados en las necesidades y preferencias de estos grupos etarios predominantes.

Evolución de la entrada de cruceros por el Puerto de Málaga

La entrada de cruceros por el Puerto de Málaga ha experimentado cambios significativos en los últimos años. Al analizar la evolución desde 2015 hasta 2022, hemos identificado variaciones notables en el número de cruceros y total de pasajeros. La progresión ascendente que se observa hasta 2019 sugiere un periodo de robustez en el turismo marítimo. Sin embargo, la caída abrupta de 19 cruceros en 2020 es testimonio del golpe devastador que la pandemia asestó al sector, paralizando prácticamente el flujo de estas grandes naves y sus pasajeros. En 2022 se registran 266 cruceros con un impresionante número de 340.725 pasajeros, no tan solo evidenciando una adaptación y un reinicio de operaciones, sino también una reactivación de la confianza y el interés en el turismo de cruceros. Aunque todavía no se alcanzan los números previos a la pandemia, este repunte es una señal clara de la capacidad de recuperación del puerto y su importancia en la ruta de cruceros del Mediterráneo. Sobre la estacionalidad, destacamos los meses de octubre y noviembre como periodos de gran actividad, que coinciden con itinerarios de cruceros muy solicitados en el Mediterráneo. Esta época del año suele ser elegida por las compañías de cruceros para lanzar algunas de sus rutas más atractivas, aprovechando el clima agradable y los destinos culturalmente ricos de la región, lo que contribuye a un flujo constante de turistas marítimos.

Tráfico Ferroviario en la Estación María Zambrano Málaga

N.º total de pasajeros procedentes de Madrid

Desde 2015, la línea AVE que conecta Madrid con Málaga ha tenido un crecimiento constante. Esta tendencia al alza, que se alcanza su máximo en 2019, se vio interrumpida abruptamente en 2020 debido a la pandemia, la cual causó una reducción dramática en el uso del tren. Sin embargo, la resiliencia de esta ruta se ha hecho patente en los últimos años. Tras el impacto de la crisis sanitaria, se ha observado una recuperación notable que ha devuelto el número de pasajeros a niveles cercanos a los de 2018, aunque aún no se alcanzan los picos de 2019.

La recuperación subraya la importancia de la ruta para el turismo y los negocios, y aunque los desafíos de la pandemia pusieron de relieve la vulnerabilidad de la movilidad interurbana. La respuesta positiva reciente es un testimonio de la capacidad de adaptación y la demanda sostenida por viajes rápidos y eficientes entre estas dos ciudades clave, alcanzando 630.597 pasajeros en 2021 y 918.147 en 2022.

Tabla 1: Tráfico de pasajeros en cruceros Puerto de Málaga 2015-2022

TRÁFICO DE PASAJEROS							VAR.	CUOTA
2015	2016	2018	2019	2020	2021	2022	2022/2021	2021
17.667	13.959	9.431	13.869	15.407	-	5.567	-59,9%	1,6%
14.271	4.577	12.052	11.314	9.543	-	1.776	-84,3%	0,5%
21.471	17.735	32.917	28.846	15.222	-	9.441	-67,3%	2,8%
52.331	68.668	83.655	61.624	-	-	32.383	-47,5%	9,5%
33.154	65.351	43.983	65.460	-	-	32.446	-50,4%	9,5%
31.572	31.685	27.486	17.891	-	2.073	16.690	-6,7%	4,9%
39.204	36.102	28.142	17.191	-	4.337	32.817	90,9%	9,6%
37.420	52.009	30.817	22.949	-	4.849	26.253	14,4%	7,7%
51.623	58.852	57.954	44.128	-	18.368	30.901	-30,0%	9,0%
67.717	84.688	101.067	90.667	-	47.404	66.295	-26,9%	19,4%
61.128	55.485	59.930	86.164	-	32.675	69.364	-19,5%	20,3%
16.128	21.571	21.191	16.051	-	8.599	18.083	12,7%	5,3%
443.686	510.682	508.625	476.154	40.172	118.305	342.016	-28,17%	100%

Fuente: Observatorio turístico costa del sol

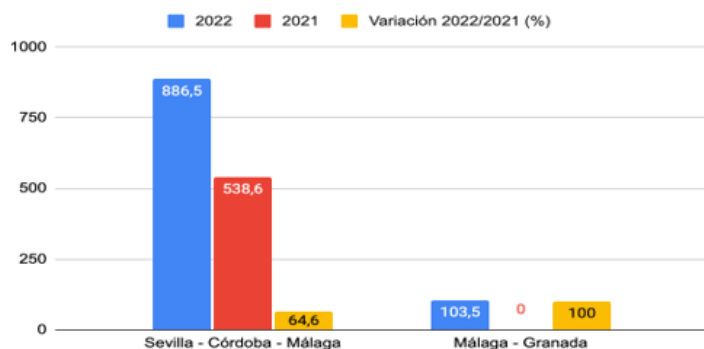
En 2022 se registraron **266 cruceros** y **340.725 pasajeros**.

Figura 5: Evolución de entradas de pasajeros AVE Madrid-Málaga 2016-2022



Fuente: Observatorio turístico costa del sol

Figura 6: Comparativa de viajeros en Rutas Ferroviarias 2021-2022



Fuente: Informe anual de Renfe 2022

En 2022 la línea AVE Madrid-Málaga alcanzó los 918.147 pasajeros y 886.500 en la línea Sevilla-Córdoba-Málaga.

Así, la línea AVE Madrid-Málaga, tras superar un periodo de declive sin precedentes, muestra signos alentadores de regreso a una normalidad que refleja tanto la mejora de las condiciones como la confianza restaurada en los viajes de alta velocidad.

Análisis del Tráfico Ferroviario en Rutas Clave de Málaga

La ruta Sevilla-Córdoba-Málaga experimentó un aumento significativo en la cantidad de viajeros, con 886.500 en 2022, en comparación con 538.600 miles en 2021. Esto representa un incremento del 64,6%. Por otro lado, la relación Málaga-Granada muestra un notable crecimiento, alcanzando 103.500 en 2022, lo que indica la puesta en marcha emergente de esta ruta en el último año. Este crecimiento es destacable y sugiere una demanda latente. Ambas rutas muestran la dinámica y evolución del tráfico ferroviario en Málaga.

Movilidad urbana en la ciudad de Málaga

Evolución de viajeros en transporte público Bus - Metro

El uso del transporte público en Málaga ha experimentado un notable crecimiento en los últimos años. El número de viajeros en autobús ha ascendido a 39.570.000 en 2019. Actualmente, la Empresa Malagueña de Transportes (EMT) ofrece 51 rutas urbanas, conexiones especiales hacia el Parque Tecnológico de Andalucía, puerto y aeropuerto, así como 2 rutas turísticas y 5 nocturnas. También brinda servicios específicos para eventos y festividades, beneficiando a más de 2,5 millones de viajeros mensualmente.

Respecto a la línea de metro, se ha registrado un aumento sustancial desde 2015. Con 4.999.528 viajeros en ese año, el número ascendió a 6.700.279 en 2019, lo que se traduce en un crecimiento del 134%. Estos datos reflejan la tendencia creciente de la población hacia la elección de medios de transporte sostenibles. La preferencia por el transporte público fortalece la cohesión social, impulsa un desarrollo territorial equilibrado y respalda las iniciativas de sostenibilidad urbana. Apostar por el transporte colectivo beneficia al medio ambiente al minimizar el consumo de energía y recursos, y al mismo tiempo, recupera espacios para los peatones.

En cuanto a la distribución de género en el uso del transporte en autobús en Málaga, se destaca una notable diferencia. Las mujeres representaron el 63,5% de los usuarios de 2018, mientras que los hombres constituyeron el 36,5%. Esto sugiere que las mujeres en Málaga dependen más del transporte público en autobús. Esta disparidad podría deberse a múltiples factores socioeconómicos o culturales y resalta la importancia de adaptar las políticas y servicios de transporte a las necesidades específicas de ambos géneros.

Tabla 2: Crecimiento de viajeros en Bus 1995 – 2022

Crecimiento de viajeros	
N. viajeros en bus 2019 - total	39.570.000
Porcentaje de viajeros en bus 2019 - jubilados/as	1,5 %
Crecimiento viajeros en BUS (base 100)	112,83
Nº de viajeros en metro 2015	4.999.528
Nº de viajeros en metro 2019	6.700.279
Crecimiento viajeros en metro (base 100)	134,02

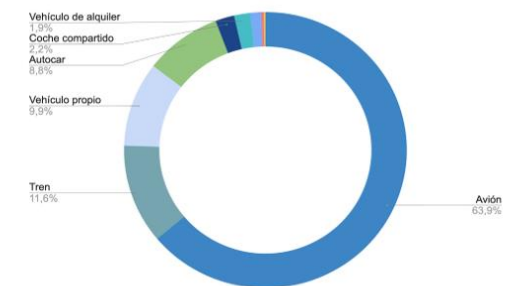
Fuente: Elaboración propia a partir de datos de la Agenda urbana.

Tabla 3: Distribución de Viajeros de la EMT en Málaga Según Género (2018-2019)

Viajeros de la EMT por género	
N. viajeros en bus 2019 - total	25.826.629
Porcentaje viajeros en bus 2018 - hombres	36,5 %
Porcentaje de viajeros en bus 2018 - mujeres	63,5 %

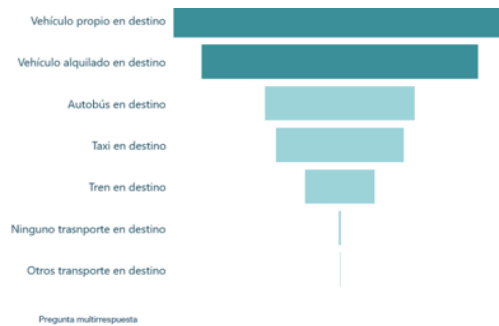
En 2019 el número de viajeros en autobús asciende a **39.570.000** y **6.700.279** viajeros usan el metro.

Figura 7: Distribución por porcentaje de Medios de Transporte utilizados para llegar a Málaga 2022



Fuente: Observatorio turístico Costa del Sol

Figura 8: Medios de transporte más utilizados para desplazarse por Málaga 2022



Fuente: Observatorio turístico Costa del Sol

La infraestructura de movilidad de Málaga se ha mostrado resiliente ante los retos recientes, evidenciando una recuperación rápida en el **tráfico aéreo** y apostando por una **movilidad urbana sostenible**.

Conectividad y Preferencias de Movilidad en Málaga: Desde la Llegada hasta la Exploración Interna

Medios de Transporte Utilizados para Llegar a Málaga

Málaga es un punto neurálgico en términos de conectividad y transporte. El avión emerge como el medio de transporte predominante utilizado por los visitantes para llegar a Málaga en 2022, abarcando un impresionante 63,9% del total. Este dato enfatiza la importancia del aeropuerto y las conexiones aéreas en la afluencia turística a la ciudad. Siguiendo al avión, el tren es el segundo medio más popular, con un 11,6%, evidenciando una robusta red ferroviaria que conecta Málaga con otras partes de España. Los vehículos propios, con un 9,9%, y otros medios como el autocar, coche compartido, vehículo de alquiler y crucero también tienen su representación, aunque en menor medida.

Movilidad Interna y elección de itinerarios en Málaga

Una vez en Málaga, la dinámica del transporte cambia ligeramente. La preferencia predominante de los visitantes es el uso del vehículo propio como medio principal para desplazarse. Esto indica un deseo de independencia y autonomía durante la estancia ocasionada por la falta de conectividad en transporte público, de muchos municipios, litorales y de interior.

En este sentido, el vehículo alquilado también gana relevancia, sugiriendo que muchos turistas prefieren la flexibilidad de tener su propio medio de transporte. Mientras que medios como el autobús y taxi en el destino tienen una adopción media, otros, como el tren, son menos populares para desplazamientos dentro de la ciudad. Sorprendentemente, hay un segmento de visitantes que opta por no utilizar ningún medio de transporte en el destino, probablemente debido a la proximidad de los lugares de interés o la elección de un alojamiento céntrico.

En cuanto a la elección del itinerario, la ciudad de Málaga claramente no es solo un destino en sí misma, sino que también es parte de una ruta más amplia para muchos. Aproximadamente la mitad de los visitantes elige quedarse exclusivamente en Málaga, mientras que una ligera mayoría se siente

atraída por realizar un circuito que abarca varias ciudades. Esto no solo destaca a Málaga como un destino turístico principal, sino que también subraya su valor como punto de partida o parte de una ruta más extensa que incluye otros destinos en la región.

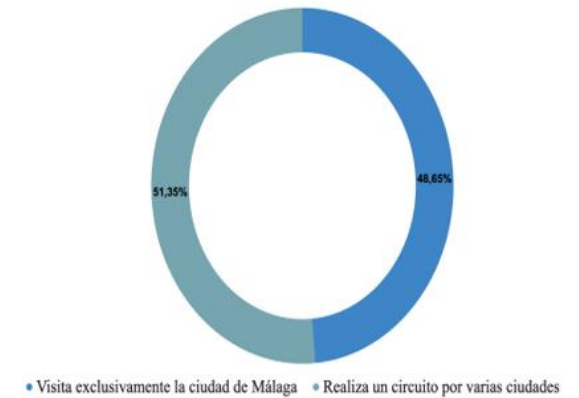
CONCLUSIONES

La infraestructura de movilidad de Málaga se ha mostrado resiliente ante los retos recientes, evidenciando una recuperación rápida en el tráfico aéreo y marítimo. El Aeropuerto de Málaga-Costa del Sol ha recuperado su volumen de pasajeros, con una red que abarca destinos clave en Europa y más allá. En el puerto, el número de cruceros y pasajeros está en una clara tendencia ascendente, destacando la importancia de los meses de otoño para el turismo de cruceros.

En el ámbito ferroviario, la demanda en las rutas principales muestra un aumento, reflejando mejoras en el servicio y una demanda latente que está siendo satisfecha. La movilidad urbana, por su parte, sigue fortaleciéndose con un uso creciente del transporte público, lo que apunta a una preferencia por opciones más sostenibles.

En conjunto, estos elementos conforman un ecosistema de movilidad dinámico y en recuperación, situando a Málaga como un eje estratégico de viaje y un destino turístico preferente. La ciudad, adaptándose a las nuevas circunstancias y patrones de viaje, sigue demostrando su capacidad para atraer y movilizar a una gran cantidad de viajeros tanto para negocios como para ocio.

Figura 9: Distribución de itinerarios de visitantes 2022



Fuente: Observatorio turístico Costa del Sol



ST 
málaga